



# Termómetro LABORAL O'Higgins

Octubre 2022



## INTRODUCCIÓN

El Observatorio Laboral de la Región de O'Higgins, ejecutado por la Universidad de O'Higgins, integra la red de Observatorios Laborales del Servicio Nacional de Capacitación y Empleo (SENCE). Su misión es producir información sobre el mercado laboral y las brechas de capital humano en la región, con el propósito de contribuir a las decisiones de las personas, empresas y grupos interesados, así como aportar al diseño e implementación de políticas de capacitación, productividad y empleabilidad.

El presente boletín tiene como objetivo monitorear mensualmente indicadores del mercado laboral de la Región de O'Higgins, haciendo énfasis en aspectos relativos al desempleo, la ocupación y composición de la fuerza de trabajo, calidad del empleo y otros temas relevantes, utilizando los datos de la Encuesta Nacional de Empleo del Instituto Nacional de Estadísticas (INE) y cada uno de sus trimestres móviles, así como la información disponible en el Sistema de Análisis de Bolsa de Empleo (SABE). Con estas fuentes de datos se pueden identificar cambios relevantes y realizar seguimiento continuo de diversos indicadores laborales.

En las siguientes secciones se presentan los resultados de ocupación, desocupación, inactividad, composición de la fuerza de trabajo e informalidad, así como la situación de las provincias de la región. Además, se incluye un análisis de las tendencias de avisos y vacantes laborales. Esta versión considera **datos actualizados al trimestre móvil junio, julio y agosto de 2022.**

Como anexo se incorpora un glosario de términos y una breve explicación de los criterios de calidad estadística utilizados en este reporte.

## Estado del empleo en la Región de O'Higgins

Durante el trimestre junio-agosto 2022 la Tasa de Ocupación Regional detuvo su tendencia a la baja, revirtiendo la caída mostrada en las últimas mediciones, fenómeno propio del comienzo de los meses de mayor demanda de trabajadores en las actividades vinculadas principalmente al sector silvoagropecuario.

### Ocupación

Durante el período que se informa, la Tasa de Ocupación de la Región llegó a 51,8%, 3,2 puntos porcentuales menor que la Tasa de Ocupación Nacional, que alcanzó un 55%.

### Informalidad

Sigue aumentando la Ocupación Informal en la Región, con un 28,3%, 0,4 puntos más que el trimestre anterior, ubicándose 1,6 puntos por sobre la Tasa de Ocupación Informal del país, que llegó a 26,7%.

### Provincias

Luego de un período de constante disminución, la Tasa de Ocupación del trimestre junio-agosto 2022 muestra un incipiente crecimiento en todas las provincias de la región. Además, si comparamos los datos con los informados el trimestre junio-agosto 2021, podemos observar que, en el transcurso de un año, la ocupación en la provincia de Cardenal Caro pasó de 49,8 a 51%, en Colchagua de 46,2 a 51,1%, y en Cachapoal de 47,6 a 52,1%.

# I. Indicadores Generales

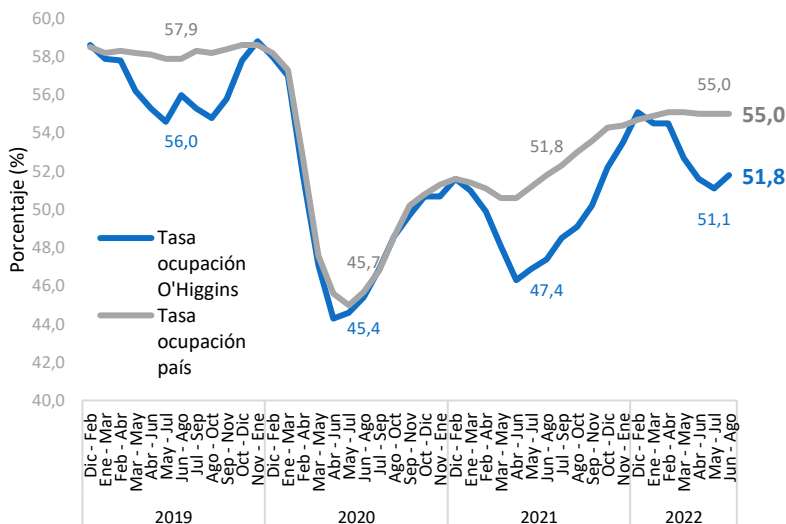
**Se recupera la tasa de ocupación de la región de O'Higgins, disminuyendo discretamente la brecha con respecto a la tasa de ocupación nacional**

En el trimestre junio-agosto 2022, la Tasa de Ocupación de la Región fue de 51,8%, lo que representa un aumento de 0,7 pp. respecto a la medición del trimestre anterior, posicionándose 3,2 pp. por debajo la Tasa de Ocupación Nacional, la cual se mantuvo, por tercera medición consecutiva, en 55%. Este quiebre de la tendencia a la baja de la ocupación en la región es propio del comienzo de los meses de mayor demanda de trabajadores en las actividades vinculadas principalmente al sector silvoagropecuario y, a partir del comportamiento de los años anteriores, es esperable que la tendencia al alza en el empleo regional se mantenga hasta los primeros meses del 2023. Por otro lado, se observa cierta recuperación en el registro actual respecto del mismo trimestre del año 2021, donde la Tasa de Ocupación llegó a 47,4%, y a la del año 2020, cuando alcanzó 45,4%, aunque inferior al 56% del 2019. De cualquier manera, en todos los casos, las cifras regionales son inferiores a las nacionales (Ver gráfico 1).

Respecto a la Tasa de Ocupación de la Región por Sexo, en el trimestre junio-agosto 2022, los hombres llegaron a 62,9%, mientras que las mujeres alcanzaron un 40,8%. La comparación entre ambas categorías expresa una brecha de 22,1 pp., diferencia levemente superior a la registrada en la medición anterior (21,1 pp.), así como a la del mismo trimestre del año 2020 (18,5 pp.), aunque inferior a las brechas de los años 2021 (25,3 pp.) y 2019 (22,6 pp.). De cualquier manera, permanentemente, la condición más perjudicada es para las mujeres (Ver gráfico 2).

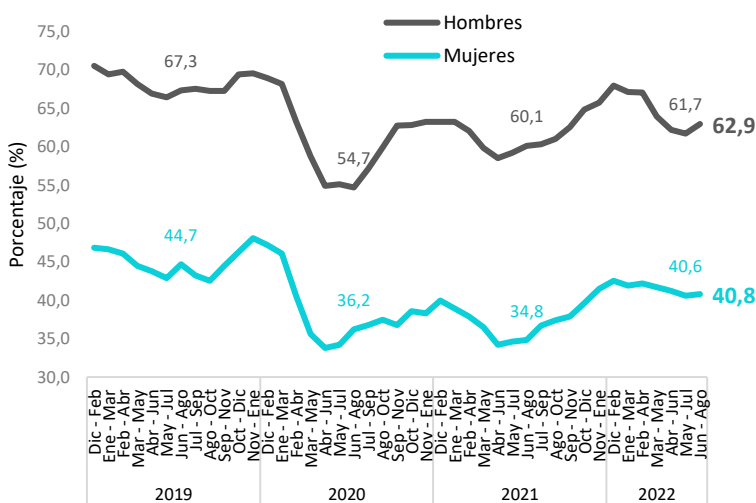
## Ocupados

**Gráfico 1:** Tasa de ocupación (%) a nivel regional y nacional, 2019 - 2022



Fuente: ENE, INE

**Gráfico 2:** Tasa de ocupación (%) por sexo en la Región de O'Higgins, 2019 - 2022



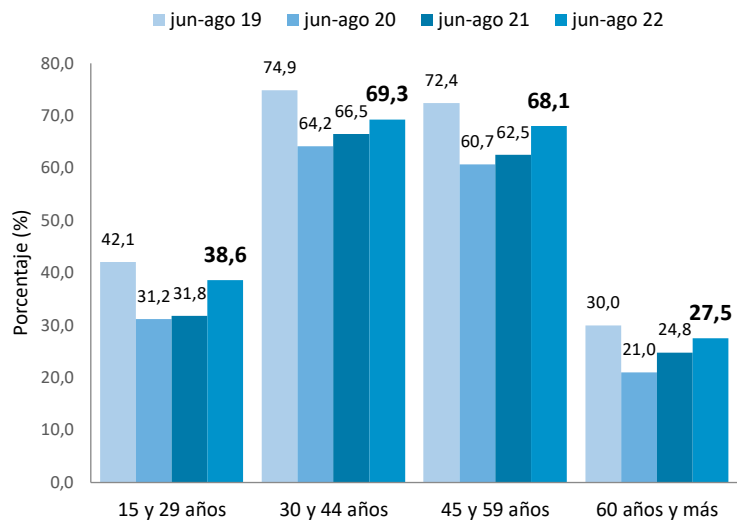
Fuente: ENE, INE

**Respecto a los últimos dos años, en todos los tramos etarios aumentó la tasa de ocupación, pero sin llegar a los niveles registrados el 2019**

Entre los trimestre junio-agosto 2020 y 2022, la Tasa de Ocupación de los cuatro tramos etarios analizados ha aumentado de manera constante. Destacando el rango de 30 a 44 años, quienes para la última medición registran la Tasa de Ocupación más alta de entre todas las categorías con un 69,3%. En el caso de la población más joven, los que tienen entre 15 y 29 años, se observa un incremento que llega al 38,6%, esto es, 6,8 pp. más que el trimestre junio-agosto 2021, siendo el rango que registró el mayor crecimiento considerando la medición del año anterior. Por su parte, quienes tienen 60 años y más, con una Tasa de Ocupación de 27,5%, son el segmento de la población ocupada que presenta la mayor disminución en la brecha respecto del trimestre junio-agosto 2019, previo a la pandemia, con una diferencia de 2,5 pp. (Ver gráfico 3)

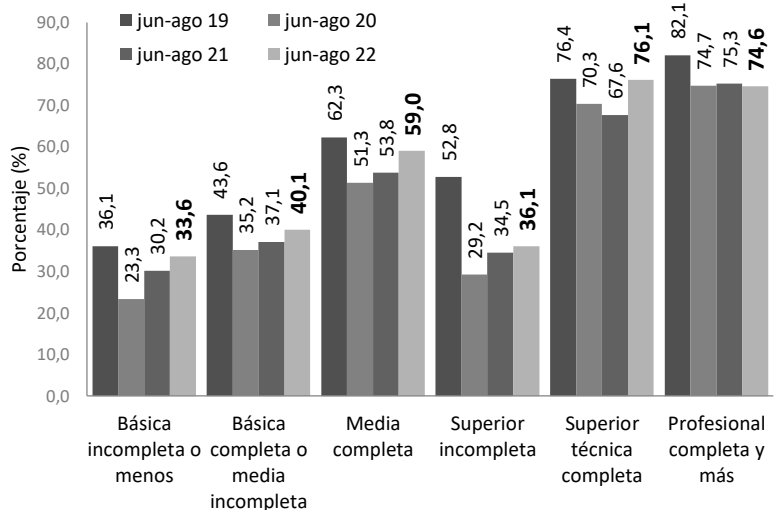
Respecto a la Tasa de Ocupación por Nivel Educativo, en la actualidad, excepto “Profesional completa y más”, todos los demás niveles muestran un aumento en comparación con el trimestre junio-agosto de los años 2020 y 2021, destacando la categoría de “Superior técnica completa” que, luego de dos períodos de caída, registró un incremento de 8,5 pp., siendo, además, el nivel educativo que, con una Tasa de Ocupación que en la última medición llegó a 76,1%, muestra el mayor acercamiento a los registros del trimestre junio-agosto 2019, previo a la pandemia, cuando la ocupación de este grupo alcanzó un 76,4% (Ver gráfico 4).

**Gráfico 3:** Tasa de ocupación (%) por edad en la Región de O'Higgins, 2019 - 2022



Fuente: ENE, INE

**Gráfico 4:** Tasa de ocupación (%) por nivel educacional en la Región de O'Higgins, 2019 - 2022



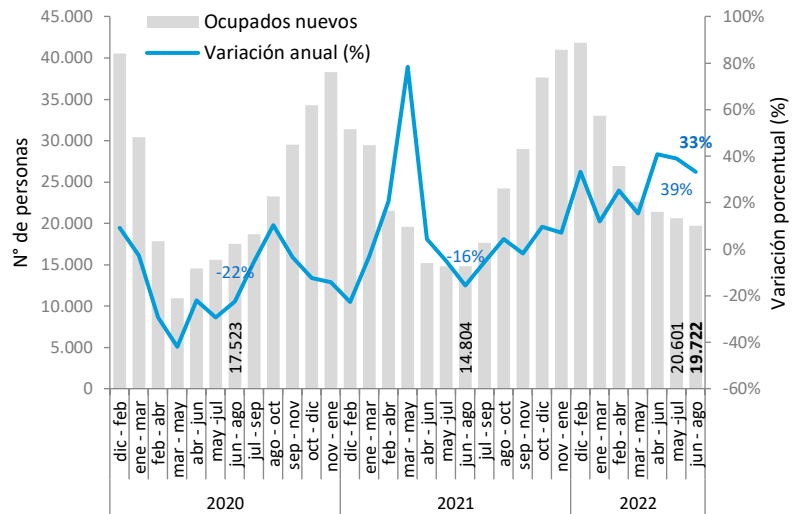
Fuente: ENE, INE

Respecto de hace un año, se observa un aumento sustancial en los ocupados que comenzaron a trabajar el mismo mes en que fueron encuestados.

Sin embargo, si la comparación la realizamos con el trimestre mayo-julio 2022, observamos una disminución de 879 registros, pasando de 20.601 a 19.722 ocupados. Pero si contrastamos los datos actuales con los del mismo trimestre del año 2021 (14.804) y del 2020 (17.523), en la actualidad las cifras son superiores (Ver gráfico 5).

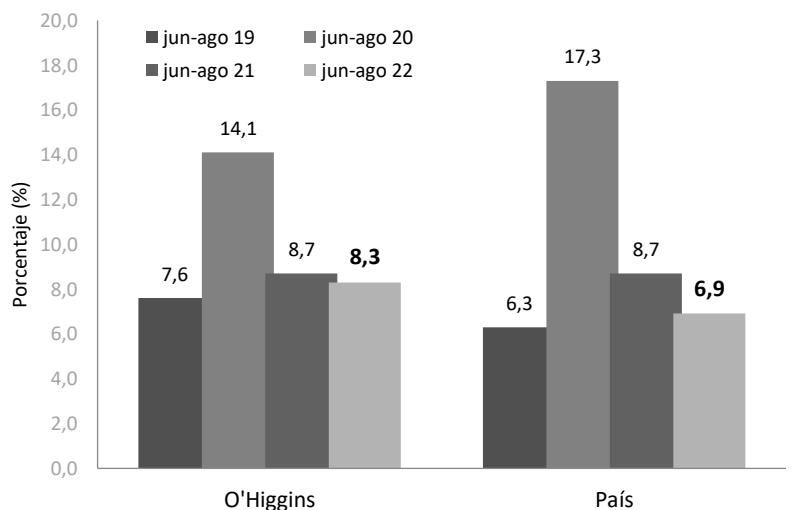
En cuanto a la Ausencia Laboral, tanto en la región como, en mayor grado, a nivel país, se observa una caída constante entre los trimestres junio-agosto 2020-2021 y 2021-2022, aunque sin llegar a los niveles del 2019, previo a la pandemia. Específicamente, en la región de O'Higgins, para la actual medición, los ocupados ausentes como proporción del total de ocupados llegan a 8,3% y, como se ha dicho, aunque este dato es menor que los registrados en los trimestres anteriores, supera en 1,4 pp. al registro nacional (Ver gráfico 6).

**Gráfico 5:** Ocupados que comenzaron a trabajar en su trabajo actual en el mismo mes que fueron encuestados en la Región de O'Higgins, 2020 - 2022



Fuente: ENE, INE.

**Gráfico 6:** Ocupados ausentes como proporción del total de ocupados (%) a nivel regional y nacional, 2019 - 2022



Fuente: ENE, INE

**Continúa disminuyendo la Tasa de Desocupación regional, consolidándose por debajo del registro nacional**

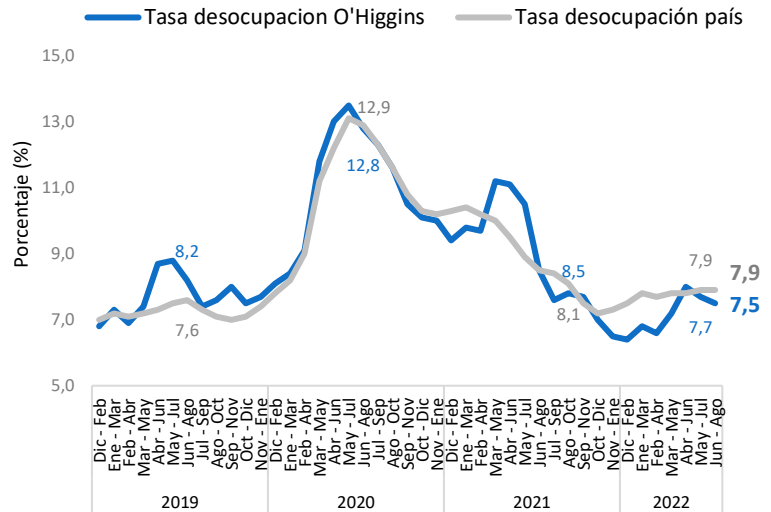
La Tasa de Desocupación en la Región de O'Higgins alcanzó un 7,5% en el actual período, lo que significa un descenso de 0,2 pp. en comparación al trimestre pasado, posicionándose por debajo de la Tasa de Desocupación del país, que se mantuvo en 7,9%. En ambos casos, tanto a nivel nacional como regional, se trata de valores inferiores a los del mismo trimestre en los años 2021 y 2020, e incluso, en la región de O'Higgins, el registro es inferior al de 2019, previo a la pandemia, en comparación a la situación regional (8,2%) como nacional (7,6%) (Ver gráfico 7).

En cuanto a la Tasa de Desocupación por Sexo, tanto en hombres como en mujeres, en los primeros de manera más abrupta y en las segundas de forma más constante, se aprecia una disminución en los trimestres junio-agosto 2021 y 2022, respecto del mismo trimestre del año 2020. A la vez, en las dos últimas mediciones, las mujeres superan a los hombres, de forma inversa a lo que ocurre el trimestre junio-agosto 2019 y 2020, cuando la desocupación fue mayor en hombres que en mujeres (Ver gráfico 8).

Por otro lado, en cuanto a la Desocupación por Tramo Etario, respecto de los trimestres junio-agosto de los años 2020 y 2021, actualmente, en todos los rangos se aprecia un descenso, destacando quienes tienen entre 15 y 29 años, cuya Tasa de Desocupación en la última medición llegó a 11,5%, 6 pp. menos que el trimestre junio-agosto 2019, previo a la pandemia, cuando esta alcanzó 16,5%. También, aunque en un menor grado que el registro anterior, quienes tienen entre 30 y 44 años, en comparación con el mismo trimestre del 2019, muestran una disminución en la Tasa de Desocupación, pasando de 8,5 a 8,1%. De manera inversa, en los tramos de 45 a 59 años y de 60 años y más, se observa un aumento en las cifras actuales en comparación con las del año 2019. De hecho, en el primero de estos tramos (45 a 59 años), la Tasa de Desocupación aumentó 1,4 pp., pasando de 4,5% en el trimestre junio-agosto 2019 a 5,9% en el mismo trimestre de 2022. En tanto que, en el tramo de 60 años y más, la desocupación transitó de 1,5% el 2019 a 4,1% el 2022 (Ver gráfico 9).

## Desocupados

**Gráfico 7: Tasa de desocupación (%) a nivel regional y nacional, 2019 – 2022**



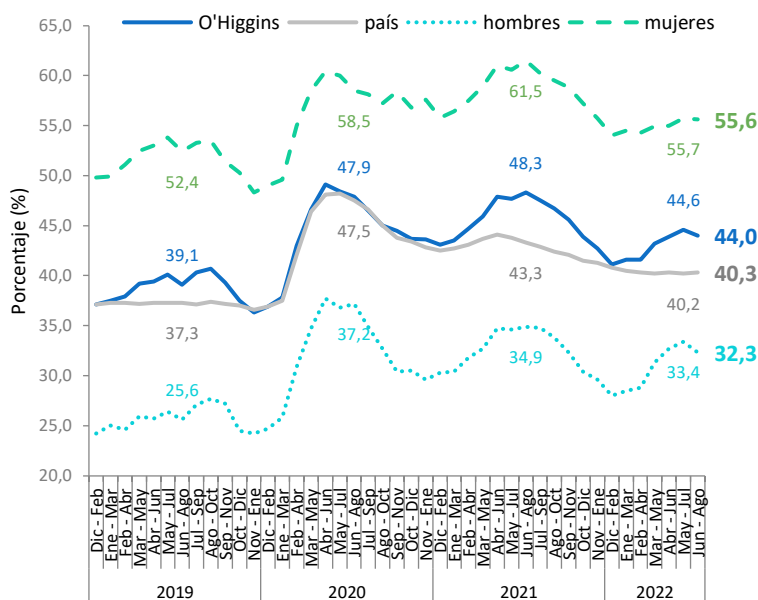
## Desciende la Tasa de Inactividad en la región

En el trimestre junio-agosto 2022, con un 44%, se observa una disminución en el porcentaje de inactivos respecto del trimestre anterior (44,6%), cifra que es superior a la nacional, que llegó a 40,3%, la cual, al contrario que la regional, presenta un aumento casi insignificante. Al mismo tiempo, en la última medición, se muestra una brecha de 23,3 pp. entre los hombres, cuya Tasa de Inactividad llegó a 32,3%, y las mujeres, quienes registraron un 55,6%. Si se observa la tendencia de la Tasa de Inactividad Regional del trimestre junio-agosto de los años 2020 a 2022, se puede afirmar que en el último año esta presenta una caída respecto de los dos anteriores. No obstante, la del 2022 es 4,9 pp. mayor a la del 2019, previo a la pandemia. Si se mantiene la tendencia de los últimos años, podríamos esperar que la baja comience a ser una constante que se mantenga hasta los primeros meses del 2023 (Ver gráfico 10).

Por su parte, durante el trimestre junio-agosto 2022, las principales razones de inactividad fueron: "Por responsabilidades familiares permanentes" (92.090 con una variación anual de -20,4%), porque "Está estudiando o preparándose para estudiar" (78.206 con una variación anual de -6,1%), por ser "Persona jubilada, pensionada o rentista" (77.480 con una variación anual de 15,2%), "Por motivos de salud" (57.286, con una variación anual de -9,7%) y porque "Empezará pronto un trabajo o espera un aviso" (16.868, con una notable variación anual de 59,9%), razón que podría estar vinculada a quienes están esperando el comienzo de la temporada de mayor demanda laboral en la región, asociada a la recolección y el procesamiento de fruta (Ver cuadro 1).

## Inactividad

**Gráfico 10:** Tasa de inactividad Región de O'Higgins / País, y según sexo en la Región de O'Higgins, 2019 - 2022



Fuente: ENE, INE

**Cuadro 1 :** Razones de inactividad en la Región de O'Higgins, 2021 - 2022

Razones para no trabajar o buscar trabajo (*)	jun - ago		Diferencia anual	Variación anual
	2021	2022		
Por responsabilidades familiares permanentes	115.669	92.090	-23.578	-20,4%
Está estudiando o preparándose para estudiar	83.304	78.206	-5.098	-6,1%
Persona jubilada, pensionada o rentista	67.231	77.480	10.249	15,2%
Por motivos de salud	63.446	57.286	-6.160	-9,7%
Empezará pronto un trabajo o espera un aviso	10.550	16.868	6.318	59,9%
Otra razón	42.949	34.100	-8.849	-20,6%
<b>Total</b>	<b>389.410</b>	<b>359.345</b>	<b>-30.065</b>	<b>-7,7%</b>

\* Se excluye "Por responsabilidades familiares temporales" por fiabilidad estadística.

Fuente: ENE, INE



## II. Composición de la Fuerza de Trabajo

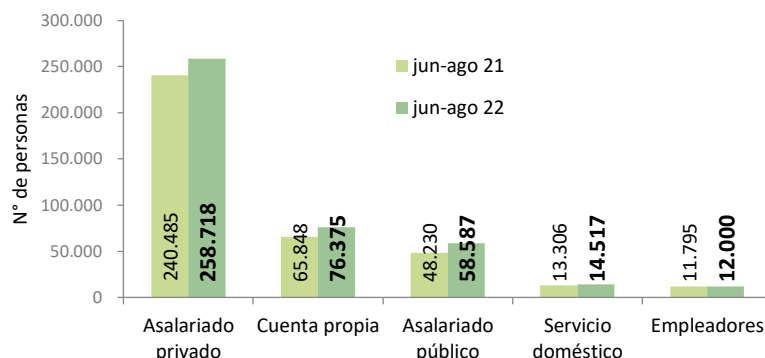
### Todas las categorías que componen la fuerza de trabajo regional muestran un incremento

En el trimestre junio-agosto 2022, los Asalariados Privados llegaron a 258.718, los Cuenta Propia a 76.375, los Asalariados Públicos a 58.587, los ocupados en Servicio Doméstico a 14.517 y los Empleadores a 12.000. En todas las categorías las cifras superaron a las del mismo trimestre del año 2021 (Ver gráfico 11).

En cuanto a la distribución de ocupados por Grupo Ocupacional, aquellos que presentan un mayor incremento respecto de hace un año son los “Profesionales, científicos e intelectuales”, con un 31%, pasando de 34.862 a 45.643 empleados, mostrando una importante variación positiva. Le siguen “Trabajadores de los servicios y vendedores de comercios y mercados”, con un 18%. Posteriormente, con un 17%, se ubican los “Artesanos y operarios de oficios”. Luego, con variaciones positivas, pero menores si consideramos las anteriores, se ubican los “Operadores de instalaciones, máquinas y ensambladores”, con un 9%, los “Técnicos y profesionales de nivel medio”, con un 4%, las “Ocupaciones elementales” y el “Personal de apoyo administrativo” ambos con una variación anual de 3% (Ver cuadro 2).

Respecto de la Distribución de Ocupados por Actividad Económica, en el trimestre junio-agosto 2022, la mayor parte de estos se encuentra en “Servicios Sociales y Personales” (86.763), el “Comercio” (79.518) y el sector “Silvoagropecuario y Pesca” (72.234). Además, en relación al trimestre junio-agosto 2021, la actividad que muestra la variación positiva más importante es “Hoteles y Restaurantes”, con un 53%, coincidiendo con el mes de receso de las actividades escolares y académicas en el país y el turismo asociado, mientras que aquella que tiene la menor variación anual es “Industria Manufacturera”, con -12% (Ver cuadro 3).

**Gráfico 11:** Composición fuerza de trabajo en la Región de O'Higgins, 2021 - 2022



**Cuadro 2:** Distribución de ocupados por grupo ocupacional en la Región de O'Higgins, 2021- 2022

Grupo ocupacional	jun-ago 2021	jun-ago 2022	Variación anual
Ocupaciones elementales	117.779	120.732	3%
Trabajadores de los servicios y vendedores de comercios y mercados	69.218	81.534	18%
Artesanos y operarios de oficios	53.617	62.865	17%
Profesionales, científicos e intelectuales	34.862	45.643	31%
Técnicos y profesionales de nivel medio	39.082	40.564	4%
Operadores de instalaciones, máquinas y ensambladores	34.438	37.501	9%
Personal de apoyo administrativo	13.152	13.547	3%

Fuente: ENE, INE. \*Se excluyen “Directores, gerentes y administradores” por estimaciones estadísticamente no fiables o poco fiables.

**Cuadro 3:** Distribución de ocupados por actividad económica en la Región de O'Higgins, 2021- 2022

Actividad Económica	jun-ago 2021	jun-ago 2022	Variación anual
Servicios Sociales y Personales	72.572	86.763	20%
Comercio	68.234	79.518	17%
Silvoagropecuario y Pesca	67.215	72.234	7%
Industria Manufacturera	47.155	41.551	-12%
Construcción	32.656	34.850	7%
Minería	17.539	19.929	14%
Administración Pública	20.881	19.260	-8%
Transporte y Almacenamiento	19.039	18.767	-1%
Hoteles y Restaurantes	10.411	15.882	53%
Actividades Financieras, Profesionales, Científicas y Técnicas	9.689	13.910	44%
Actividades de Servicios Administrativos e Inmobiliarias	7.548	10.928	45%

Fuente: ENE, INE. \*Se excluyen “Electricidad. Gas. Agua y Gestión de Desechos” e “Información y Comunicaciones” por estimaciones no fiables o poco fiables.

### Sigue elevándose la Tasa de Ocupación Informal en la región de O'Higgins

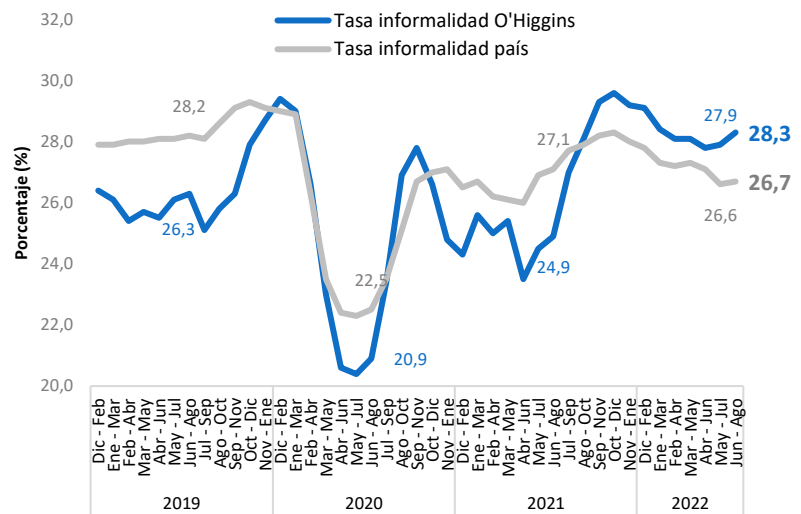
Respecto del trimestre anterior, la Ocupación Informal en la región aumentó 0,4 pp., pasando de 27,9 a 28,3%. El registro es 1,6 pp. superior a la Tasa de Ocupación Informal del país (26,7%) y está por sobre las mediciones realizadas en los trimestres mayo-julio de los tres años anteriores. Por otro lado, en el actual trimestre se vuelve a presentar un aumento en la brecha existente entre la cifra regional y el promedio nacional. En efecto, durante el año 2022, si en el trimestre abril-junio la diferencia entre ambas fue de 0,7 pp., en mayo-julio esta llegó a 1,3 pp., mientras que en junio-agosto la diferencia fue de 1,6 pp. (Ver gráfico 12).

Respecto de la Tasa de Ocupación Informal según Sexo, se mantiene la tendencia irregular en el comportamiento de hombres y mujeres. Así, mientras en el trimestre junio-agosto 2019, con un 27,4%, la Tasa de Ocupación Informal masculina fue superior a la femenina, que alcanzó un 24,6%, disposición que, aunque con una brecha sustancialmente más amplia, se mantuvo durante el mismo trimestre del año 2020, cuando los hombres marcaron 27,6% y las mujeres 20,1%. Sin embargo, en junio-agosto 2021 este orden se invirtió, registrando 24,8% los hombres y 25,1% las mujeres; cuestión que vuelve a cambiar a inicios del año 2022, para luego, en la actual medición, confirmar la tendencia en sentido inverso que se comenzó a expresar en la medición pasada, llegando a un 29,4% para las mujeres y 27,6% para los hombres (Ver gráfico 13).

En cuanto a la Ocupación Informal según Tramo Etario, dentro de la región se observa que todos los tramos tuvieron un alza en la variación respecto del mismo trimestre del año 2021. Ahora, específicamente, el tramo de mayor edad muestra el más alto índice de informalidad, con una tasa de 42,6% y una variación anual de 5,4 pp. En segundo lugar, están los jóvenes, clasificados en el rango de 15 a 29 años, cuya Tasa de Ocupación Informal alcanzó un 33,9%, con la mayor variación anual de los tramos (9,5 pp.), seguidos del grupo de 30 a 44 años, con una tasa de informalidad que llegó al 25% y una variación anual de 2,1 pp. Finalmente, se ubican quienes tienen entre 45 y 59 años, quienes registraron una Tasa de Ocupación Informal de 23,6%, con una variación anual de 0,7 pp. (Ver cuadro 4).

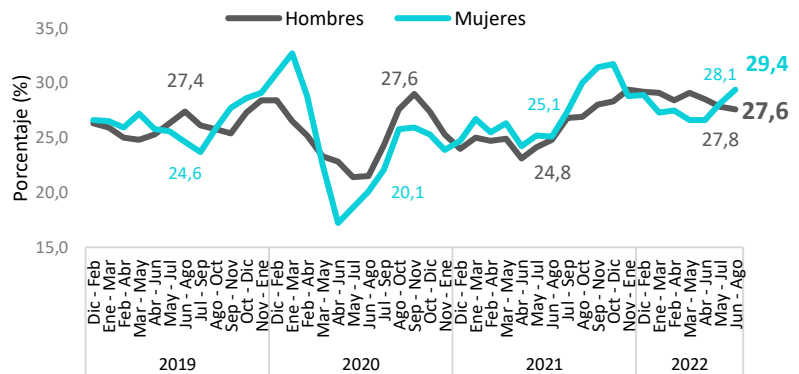
## III. Ocupación Informal

**Gráfico 12:** Tasa de ocupación informal (%) en Región de O'Higgins y a nivel nacional, 2019 - 2022



Fuente: ENE, INE

**Gráfico 13:** Tasa de ocupación informal (%), según sexo en la Región de O'Higgins, 2019 - 2022



Fuente: ENE, INE

**Cuadro 4:** Tasa de ocupación informal (%) según tramo etario en la Región O'Higgins, jun-agosto 2022

Tramo etario	15 – 29 años	30 – 44 años	45 – 59 años	60 años y más
Tasa de Ocupación informal	33,9	25,0	23,6	42,6
Variación anual (pp.)	9,5	2,1	0,7	5,4

Fuente: ENE, INE

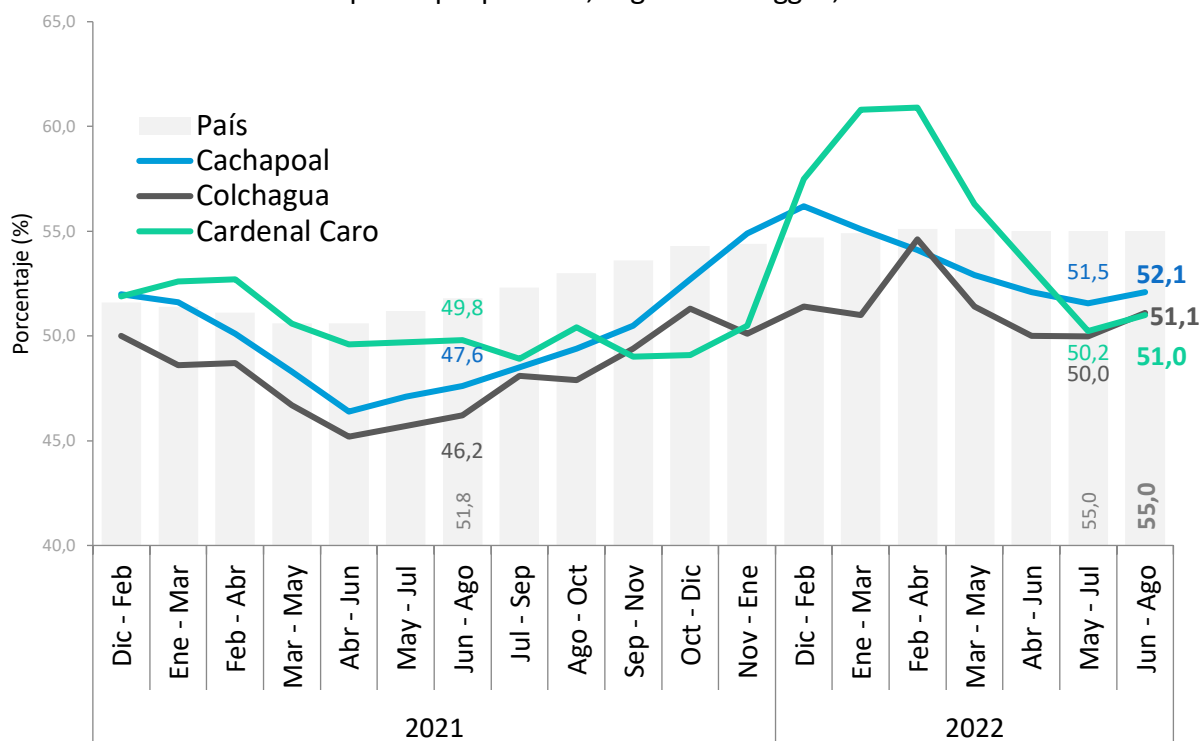
## IV. Situación provincial

### La Tasa de Ocupación experimenta una recuperación en todas las provincias de la región

Luego de un período de constante disminución propio de los meses centrales, la Tasa de Ocupación del trimestre junio-agosto 2022 muestra un incipiente crecimiento en todas las provincias de la región, destacando Colchagua, con un aumento de 1,1 pp., seguida de Cardenal Caro, con un incremento de 0,8 pp., y Cachapoal, con un discreto ascenso de 0,6 pp.

Además, si comparamos los datos con los informados el trimestre junio-agosto 2021, en todos los casos las cifras actuales son superiores. En el transcurso de un año la ocupación en la provincia de Cardenal Caro pasó de 49,8 a 51,1%, en Colchagua de 46,2 a 51,0%, y en Cachapoal de 47,6 a 51,5% (Ver gráfico 14).

**Gráfico 14:** Tasa de ocupación por provincia, Región de O'Higgins, 2021 - 2022.



Fuente: ENE, INE

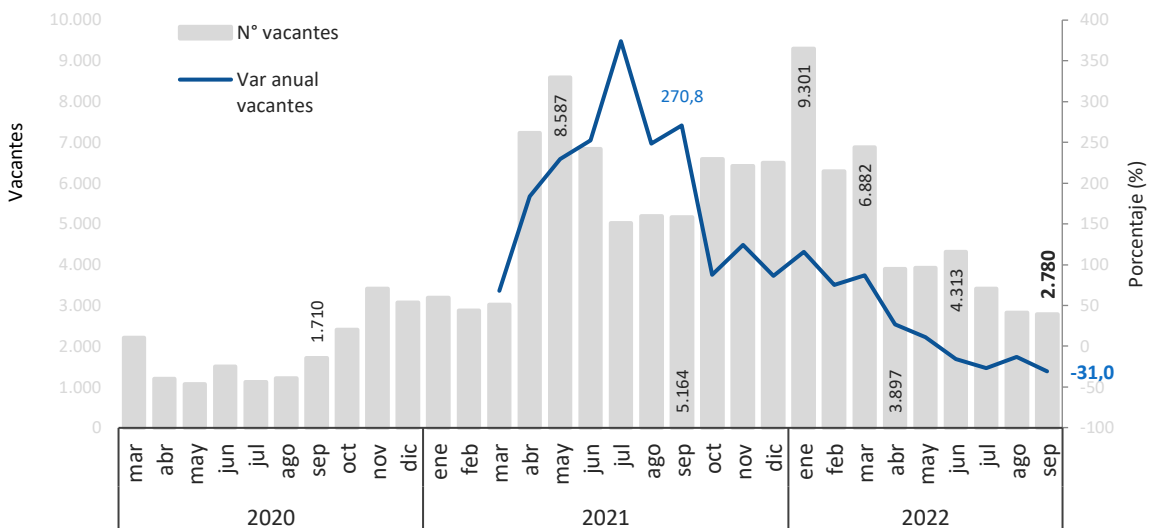
## V. Sistema de Análisis de Bolsa de Empleo - SABE

El Sistema de Análisis de Bolsas de Empleo (SABE) recopila, estandariza y consolida información procedente de varios portales de búsqueda en internet en Chile. Utilizando técnicas de minería de textos y aprendizaje automático (machine learning), clasifica los avisos de trabajo y las descripciones del último empleo de los postulantes en categorías ocupacionales.

A continuación, se presentan los datos, considerando las vacantes de empleo, siendo éstas el número de puestos de trabajo que contemplan los avisos publicados en la región. A partir de lo anterior, se observa que el comportamiento del “número de vacantes laborales” tiene una tendencia variada, probablemente influida por la contingencia sanitaria, así como por las crisis económica y laboral derivadas de la pandemia. En específico, se puede apreciar que en mayo del 2021 y enero del 2022 se registraron la mayor cantidad de vacantes, con 8.587 y 9.301 respectivamente. Luego, si observamos los meses correspondiente al año 2022, se puede ver que abril presenta una caída importante, de 2.985 vacantes respecto de marzo, así como junio, con 4.313 vacantes, una recuperación relativa, pero importante para los meses centrales, ya que es cuando baja la ocupación en la región debido al carácter estacionario de los empleos, cuestión que se ve reflejada el mes de septiembre, donde las vacantes descendieron a 2.780, lo que representa una variación anual de -31% (Ver gráfico 15).

Es posible encontrar más información del proyecto e informes más detallados en: [sabe.wic.cl](http://sabe.wic.cl)

**Gráfico 15:** Número de vacantes laborales en internet sondeadas por el sistema SABE. Región de O'Higgins, 2021 a 2022

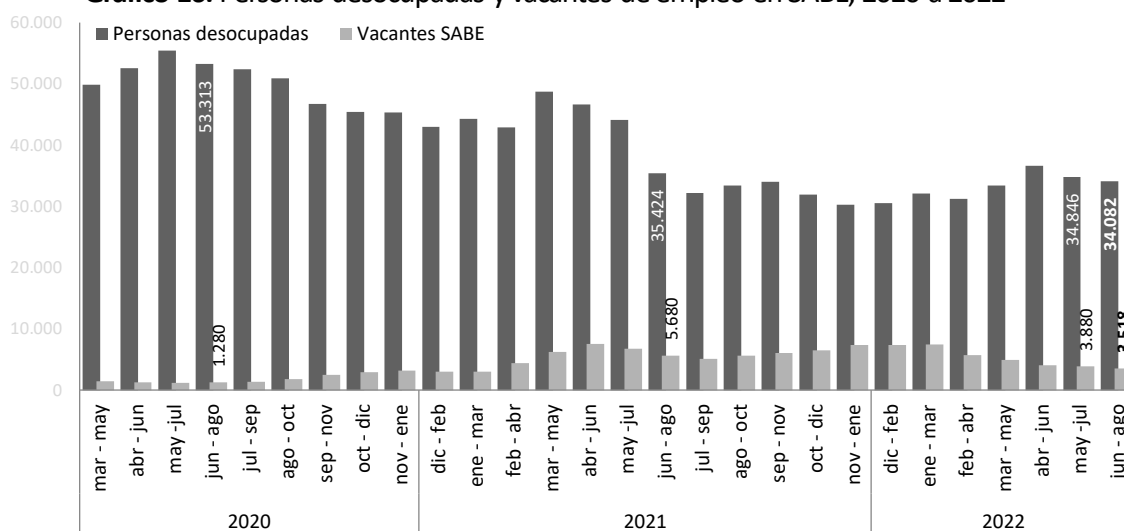


Fuente: SABE

En el trimestre junio-agosto 2022 existe una brecha de 30.564 registros entre el número de personas desocupadas (34.082) y la cantidad de vacantes SABE (3.518). Esta brecha es superior a la del mismo trimestre del año 2021, donde la diferencia llegó a 29.744 registros, aunque inferior a la del 2020, cuando alcanzó los 52.033 (Ver gráfico 16). Por otro lado, considerando número de vacantes, las ocupaciones con mayor demanda durante el mes de septiembre del año 2022 fueron “Vendedores por internet y otros medios de comunicación” con 306 vacantes y 28 anuncios; “Vendedores y asistentes de venta de tiendas, almacenes y puestos de mercado”, con 229 vacantes y 99 anuncios; y “Operadores de autoelevadoras y montacargas”, con 212 vacantes y 10 anuncios (Cuadro 5).

Es posible encontrar más información del proyecto e informes más detallados en: [sabe.wic.cl](http://sabe.wic.cl)

**Gráfico 16: Personas desocupadas y vacantes de empleo en SABE, 2020 a 2022**



Fuente: SABE

**Cuadro 5: Las quince ocupaciones con más vacantes del sistema SABE. Región de O'Higgins, septiembre 2022.**

N°	Ocupaciones	N° vacantes	N° anuncios	Experiencia promedio
1	Vendedores por internet y otros medios de comunicación	306	28	2,0
2	Vendedores y asistentes de venta de tiendas, almacenes y puestos de mercado	229	99	1,3
3	Operadores de autoelevadoras y montacargas	212	10	1,0
4	Auxiliares de aseo de oficinas, hoteles y otros establecimientos	113	44	1,3
5	Empleados encargados del control de abastecimiento e inventario	112	58	1,5
6	Profesionales del trabajo social	109	10	1,0
7	Mecánicos y ajustadores electricistas	98	62	1,5
8	Empleados de informaciones, reclamos o sugerencias	81	30	1,2
9	Cocineros de comida rápida	74	23	No especificado
10	Directores, gerentes y administradores de comercios al por mayor y al por menor	66	37	1,5
11	Químicos farmacéuticos	60	51	1,0
12	Promotores de tiendas	57	36	1,0
13	Diseñadores gráficos y de multimedia	54	5	No especificado
14	Guardias de seguridad	48	39	1,1
15	Técnicos agropecuarios (incluyendo acuícolas)	46	26	1,4

Fuente: SABE

## GLOSARIO

**Ocupados:** personas en edad de trabajar que dedicaron al menos una hora a alguna actividad de bienes o servicios a cambio de remuneración o beneficios en la semana de referencia de la encuesta.

**Desocupados:** personas que en la semana de referencia no estaban ocupadas, buscaron trabajo las últimas cuatro semanas y estaban disponibles para trabajar las dos semanas próximas a la semana de referencia.

**Inactivos:** personas en edad de trabajar que en la semana de referencia no se encuentran ocupadas ni desocupadas.

**Inactivos potencialmente activos:** personas en edad de trabajar que, durante la semana de referencia, no estaban ocupadas ni desocupadas y buscaron trabajo pero no estaban disponibles o bien, estaban disponibles para trabajar pero no buscaron trabajo.

**Iniciadores disponibles:** personas Fuera de la Fuerza de Trabajo que esgrimen no haber buscado trabajo en las últimas cuatro semanas debido a que iniciarán pronto una actividad laboral y que al mismo tiempo, declaran disponibilidad

**Fuerza de trabajo:** personas en edad de trabajar (de 15 años o más) que se pueden categorizar como ocupadas o desocupadas.

**Fuerza de trabajo ampliada:** personas en edad de trabajar (de 15 años o más) que se pueden categorizar como ocupadas, desocupadas o inactivos potencialmente activos.

**Tasa de participación:** número de personas ocupadas y desocupadas expresado como porcentaje del total de población en edad de trabajar.

**Tasa de ocupación:** número de personas ocupadas expresado como porcentaje del total de población en edad de trabajar.

**Tasa de desocupación:** número de personas desocupadas expresado como porcentaje del total de la fuerza de trabajo.

**Tasa de desocupación ampliada o SU3:** número de personas desocupadas, más inactivos potencialmente activos e iniciadores disponibles expresado como porcentaje del total de la fuerza de trabajo ampliada.

**Ocupados ausentes:** ocupado que declara estar ausente de su trabajo en la semana de referencia de su empleo o actividad, pero mantenían un vínculo con él.

**Ocupación informal:** los trabajadores dependientes tienen una ocupación informal si no cuentan con acceso a la seguridad social a través de su vínculo laboral, mientras que la ocupación de los trabajadores independientes será informal si su empresa, negocio o actividad es desarrollada en el sector informal.

**Ocupados nuevos:** personas ocupadas, que estaban desocupadas el mes anterior a ser encuestadas, y comenzaron a estar ocupadas el mismo mes que fueron encuestadas.

**Sector primario:** agrupación de los sectores de Minería, Silvoagropecuario y pesca.

**Sector secundario o industrial:** agrupación de los sectores Industria Manufacturera, Construcción y Electricidad, Gas, Agua y gestión de desechos.

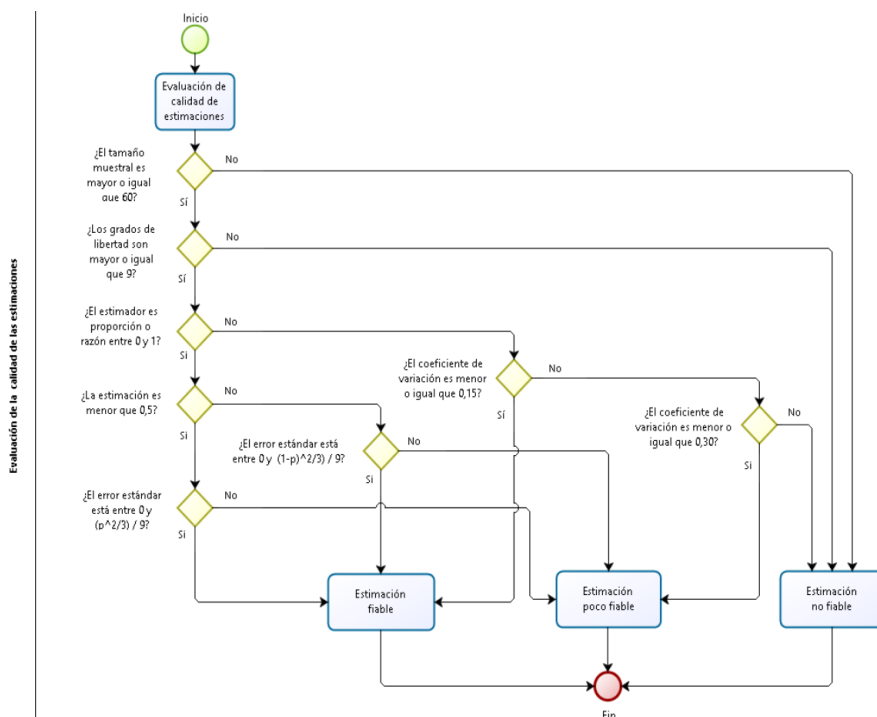
**Sector terciario:** agrupación de los sectores Servicios sociales y personales, Comercio, Hoteles y restaurantes, Transporte, información y comunicaciones, Actividades financieras e inmobiliarias y Administración pública.

**Trimestre móvil:** periodo de tiempo que agrupa tres meses, los cuales cambian conforme avanzan los meses del año. Por ejemplo, al trimestre Enero – Febrero – Marzo le sigue el trimestre móvil Febrero – Marzo – Abril.

## Estándares de calidad estadística

Para orientar el uso, análisis e interpretación de estadísticas oficiales basadas en encuestas de hogares por muestreo, el INE elaboró el documento “Estándar para la evaluación de la calidad de las estimaciones en encuestas de hogares”<sup>1</sup>, el cual propone un flujograma para la evaluación de la calidad de las estimaciones, el cual se presenta a continuación:

**Figura 1:** Flujograma para la evaluación de la calidad de las estimaciones



De este modo, el documento indica que una vez que se han evaluado todas las estimaciones que componen un tabulado, corresponde evaluar la calidad del tabulado en su conjunto con el fin de determinar si es publicable o no publicable. Se considera que un tabulado es publicable si más de 50% de las estimaciones presentes en él fueron clasificadas como estimaciones fiables. En cualquier otro caso, el tabulado no debe publicarse. En cuanto a las series de datos mensuales, el documento no hace referencia, no obstante, se extrapola el criterio de los tabulados, de manera que cada mes de la serie pasa a representar un tabulado individual. Así, para que la serie sea publicable, más del 50% de sus meses deben ser fiables.

**De acuerdo al anterior, todos los cálculos publicados en este informe respetan este estándar de calidad presentado.**

Fuente: Estándar para la evaluación de la calidad de las estimaciones en encuestas de hogares, INE, 2020.

1: <https://www.ine.cl/docs/default-source/institucionalidad/buenas-pr%C3%A1cticas/clasificaciones-y-est%C3%A1ndar-evaluaci%C3%B3n-de-calidad-de-estimaciones-publicaci%C3%B3n-27022020.pdf>